

SHP v2

ATX 2.3 POWER SUPPLY



Manual

ÍNDICE

1. General	3
2. Especificaciones	3
2.1 Visión de conjunto del SHP550 V2	3
2.2 Visión de conjunto del SHP650 V2	3
2.3 Tensión principal y protección	4
2.4 Certificaciones de seguridad	4
3. Contenidos del paquete	4
4. Configuración del cable	5
4.1 Conectores	5
4.2 Longitud de cable	5
5. Instalación	6
5.1 Instalación de la fuente de alimentación en una caja de PC	6
5.2 Conexión de la placa base y las tarjetas gráficas	6
5.3 Conexión de unidades ópticas y de otros dispositivos periféricos	6
5.4 Comprobación de todas las conexiones	7
6. Reparación de averías	7

Estimado cliente,

Queremos agradecerle su nueva compra de este producto SHARKOON de alta calidad. Para garantizar una larga vida del mismo así como una completa funcionalidad, le recomendamos lea detenidamente este manual.

SHARKOON Technologies
www.sharkoon.com

1. General

Potencia	550 o 650 Watt
CPU	Compatible con los últimos Intel y CPUs AMD
Garantía	2 años
Conectores PCIe	2x Conector PCIe 6+2 pines
Ventilador	Ventilador de 120 mm
Eficiencia	20% de carga: mín. 82% 50% de carga: mín. 85% 100% de carga: mín. 82%

2. Especificaciones

2.1 Visión de conjunto del SHP500 Vs

Número del modelo	SHP550 V2				
Entrada (AC)	Voltaje de entrada		Corriente	Frecuencia	
	200-240 VAC		4 A	47-63 Hz	
Salida (DC)	+3.3 V	+5 V	+12 V	-12 V	+5 Vsb
Máx. corriente de salida	18 A	18 A	42 A	0,3 A	2,5 A
Máx. potencia combinada	110 W		504 W	3.6 W	12.5 W
Potencia total	550 Watt				

2.2 Visión de conjunto SHP650 V2

Número de modelo	SHP650 V2				
Entrada (AC)	Voltaje de entrada		Corriente	Frecuencia	
	200-240 VAC		5 A	47-63 Hz	
Salida (DC)	+3.3 V	+5 V	+12 V	-12 V	+5 Vsb
Máx. corriente de salida	20 A	20 A	50 A	0,3 A	2,5 A
Máx. potencia combinada	120 W		600 W	3.6 W	12.5 W
Potencia total	650 Watt				



4. Configuración del cable

4.1 Conectores



1x Conector a la placa base 20+4 pines



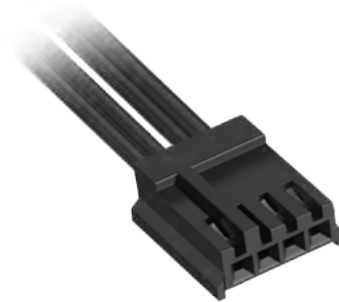
1x Conector CPU 4+4 pines



2x Conector PCIe 6+2 pines



4x Conector SATA



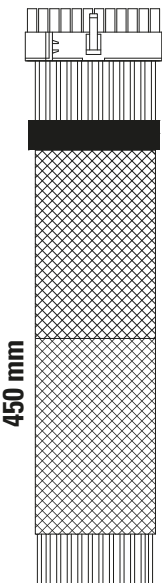
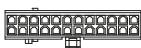
1x Conector floppy



3x Conector IDE 4 pines

4.2 Longitud de cable

1x Conector a la placa base 20+4 pines



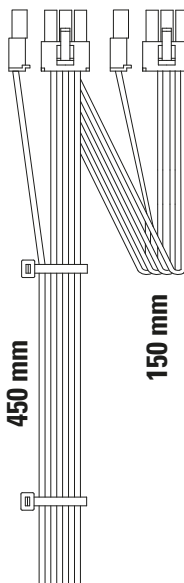
450 mm

1x Conector CPU 4+4 pines



450 mm

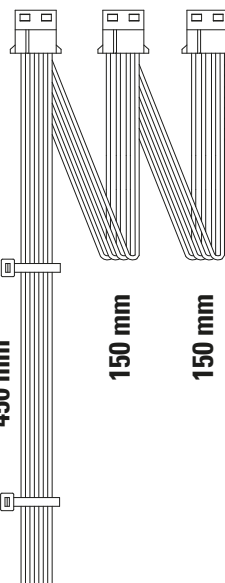
2x Conector PCIe 6+2 pines



450 mm

150 mm

3x Conector IDE 4 pines



450 mm

150 mm

150 mm

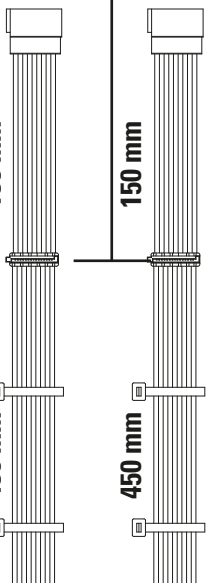
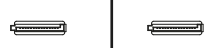
150 mm

1x Conector floppy



150 mm

4x Conector SATA



150 mm

150 mm

450 mm

450 mm



5. Instalación

Si la instalación es en una caja de PC vacía, por favor, pase directamente a la sección 5.1. Si viene ya instalada una fuente de alimentación, retírela primero de la caja. Para ello, proceda del siguiente modo:

1. Apague su PC. Desconecte el cable de alimentación de la toma eléctrica y de su fuente de alimentación.
2. Abra la caja de PC. Para información adicional, consulte el manual de la caja de PC.
3. Desconecte todos los cables entre la fuente de alimentación y otros componentes del PC (e.j. placa base, HDDs, discos, ventiladores, etc.).
4. Retire los tornillos de montaje que conectan la fuente de alimentación a la caja de PC y después retire cuidadosamente la fuente de alimentación de la caja.

5.1 Instalación de la fuente de alimentación en una caja de PC

1. Inserte la fuente de alimentación en la caja de PC y sitúela frente al soporte de la fuente de alimentación en el panel posterior. Para información adicional, consulte el manual de la caja de PC.
2. Fije la fuente de alimentación desde fuera de la caja usando los tornillos adjuntos. Asegúrese de que el ventilador y las rendijas de ventilación de la fuente de alimentación incorporada no quedan cubiertas.

5.2 Conexión de la placa base y las tarjetas gráficas

1. Enchufe el conector a la placa base 20+4 pines (Fig. 1) en el respectivo puerto de la placa base.
2. Si tu placa base también cuenta con un conector de 4 pines o un conector CPU de 4+4 pines, conecte el enchufe con el puerto de la placa base (Fig.2).

Nota:

La potencia de conexión de la placa base depende del proveedor y puede variar. Para información detallada acerca de cómo establecer el conector, por favor, consulte su manual de la placa base.

3. Si su tarjeta gráfica PCIe requiere una fuente de alimentación adicional, enchufe el conector PCIe 6 pines o 6+2 pines para garantizar que la tarjeta gráfica recibe una potencia estable.

5.3 Conexión de unidades ópticas y de otros dispositivos periféricos

1. Enchufe el conector IDE 4 pines (Fig. 4), conector SATA (Fig. 5) y el conector floppy 4 pines (Fig. 6) con los correspondientes dispositivos periféricos.

Nota:

Para información adicional, consulte los respectivos manuales de sus unidades de disco y sus dispositivos periféricos.



Fig. 1:
Conector a la placa base 20+4 pines



Fig. 2:
Conector CPU 4+4 pines



Fig. 3:
Conector PCIe 6+2 pines



Fig. 4:
Conector IDE 4 pines



Fig. 5:
Conector SATA

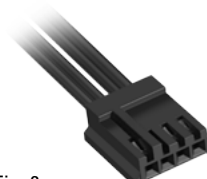


Fig. 6:
Conector floppy



5.4 Comprobación de todas las conexiones

Asegúrese de que todos los dispositivos están conectados correctamente. Cierre la caja de PC. Conecte el cable de alimentación con la fuente de alimentación y la toma eléctrica. Encienda la fuente de alimentación. Así se completa la instalación de la misma.

Nota:

Todos los conectores están diseñados para evitar que se pierda la conexión. Si no logra enchufar los conectores a la placa base, a las unidades de disco o a los dispositivos periféricos, por favor, compruebe que ambos conectores están orientados correctamente. No intente enchufarlos en una posición incorrecta, ni modificar alguno de los componentes, de lo contrario dañará la fuente de alimentación y otros elementos de hardware. La garantía de SHARKOON no cubre daños por causa de un manejo inapropiado.

6. Reparación de averías

Si la fuente de alimentación no funciona correctamente, por favor, compruebe la siguiente enumeración:

1. ¿El cable de alimentación está insertado correctamente en la toma eléctrica y en la entrada de corriente de la fuente de alimentación?
2. Asegúrese de colocar el interruptor encendido/apagado en la posición "I".
3. Compruebe que el conector a la placa base 20+4 pines, así como el conector CPU 4+4, están colocados correctamente en la placa base.
4. Compruebe que el cable está conectado con seguridad al puerto de los dispositivos periféricos.
5. Desconecte el cable de alimentación de la toma eléctrica y deje reposar la fuente de alimentación por unos 10 minutos. Esto accionará un restablecimiento del circuito de protección.

Si el sistema sigue sin arrancar, por favor póngase en contacto con support@sharkoon.com.



Aviso legal:

En caso de pérdida de datos, especialmente debido a un uso inapropiado, SHARKOON no asume ninguna responsabilidad. Todos los productos con nombre y descripciones son marcas registradas de los respectivos fabricantes y son aceptadas como protegidas. Como continuación a la política de SHARKOON de mejora del producto, el diseño y las especificaciones pueden experimentar cambios sin preaviso alguno. Las especificaciones nacionales del producto pueden cambiar. Los derechos legales del software adjunto pertenecen al respectivo propietario. Por favor, observe los términos de licencia del fabricante antes de usar el software. Todos los derechos están reservados (también en los extractos) especialmente en lo relativo a traducción, reimpresión, reproducción por copia o por otros medios técnicos. Cualquier infracción dará lugar a indemnizaciones.

Deshacerse del producto antiguo:

Su producto está diseñado y fabricado con materiales y componentes de alta calidad, que pueden ser reciclados y reusados.



El símbolo del contenedor de basura tachado, adjunto en un producto, significa que el producto está cubierto por la legislación comunitaria de la Directiva Europea 2012/19/EU. Por favor, infórmese en su región y municipio acerca del sistema de recogida por separado de productos eléctricos y electrónicos. Por favor, actúe de acuerdo a sus leyes regionales y no se deshaga de sus antiguos productos por medio de sus residuos domiciliarios habituales. Deshacerse correctamente de sus antiguos productos ayudará a prevenir de potenciales consecuencias negativas al medioambiente y a la salud del cuerpo humano.

SHARKOON Technologies GmbH

Siemensstraße 38
35440 Linden
Germany

© SHARKOON Technologies 2016

info@sharkoon.com
www.sharkoon.com

